

Die Eltern- und Familienmitwirkungsverbinding

Zuhause und Schule

„Zusammen machen wir einen Unterschied“



Die landesweite Initiative für Eltern- und Familienengagement, die texanische Bildungsbehörde und die Mitglieder des Beirats für die Konferenz zur Elternbeteiligung haben emsig an dieser Konferenz des Jahres 2022 unter dem Motto „Be A Light“ gearbeitet, die vom 8. bis 10. Dezember in Frisco, Texas, stattfand. Die Veranstaltung war ein großer Erfolg, mit viel positivem Feedback für die harte Arbeit und das Engagement aller Beteiligten. Wir hoffen, dass alle Teilnehmer viel nützliches Wissen und Hilfsmittel daraus mit in ihre Schulen, Bezirke und Gemeinden nehmen konnten.

Wir möchten Sie daher einladen, an der nächsten Ausgabe dieser Konferenz für Eltern- und Familienengagement vom 4. bis 6. Oktober 2023 in Corpus Christi, Texas, teilzunehmen. Wir werden die „Fahrt in die Zukunft“ gut schaffen, indem wir Eltern, Familien, Gemeindemitglieder und Pädagogen mit dem gemeinsamen Ziel zusammenbringen, die Leistungen der Schüler zu verbessern. Als Eltern sind Sie eingeladen, an der Konferenz teilzunehmen. Sprechen Sie mit einem Vertreter Ihrer Titel-I-Schule darüber, wie Sie Bundesmittel für Ihre Teilnahme bekommen können.



KOMMENDE VERANSTALTUNGEN

◇ **Best Practices Expo LIVE vom 28. Februar bis 1. März 2023 in McAllen, Texas**

Registrieren Sie sich hier: www.esc16expolive.com

◇ **Virtuelle Best Practices Expos am 23. März 2023 und 20. April 2023 (KOSTENLOS)**

Registrieren Sie sich hier: https://www.escweb.net/tx_r16/catalog/session.aspx?session_id=935879

ZEITPLAN FÜR ABSCHLUSSKLÄSSLER

Wichtige Termine für Ihren High School Senior

FEBRUAR

- Sorgen Sie für das Beibehalten guter Noten. Die Hochschulen schauen sich die Noten des Frühjahrssemesters an!
- Recherchieren Sie weiter und bewerben Sie sich für Stipendien
- Achten Sie auf die Stipendienliste, denn die Fristen für viele Stipendien laufen im Februar und März ab

MÄRZ

- Beurteilen Sie die Zulassungsentscheidungen der Hochschulen sorgfältig, sobald sie eintreffen
- Besichtigen Sie den Campus, falls erforderlich
- Machen Sie die Anmeldung für die TSI-Prüfung, wenn Ihr Schüler diese nicht schon in seinem Juniorjahr an der HS abgelegt hat
- Dies ist für die zwei- oder vierjährigen öffentlichen College in Texas erforderlich
- Studierende mit bestimmten Zeugnissen können von der TSI befreit werden. Erkundigen Sie sich bei Ihrer Hochschule nach den Einzelheiten
- Informieren Sie sich auf der Website der Hochschule über die Anforderungen oder wenden Sie sich mit Fragen dazu an Ihren Berater
- Recherchieren Sie weiter und bewerben Sie sich für Stipendien
- Die Zulassungsbescheide und die Angebote für finanzielle Unterstützung sollten Sie bis April erhalten
- Wenden Sie sich bei Fragen an das Büro für finanzielle Unterstützung an der jeweiligen Hochschule

Für die Einberufung zum Militär gibt es einige Grundvoraussetzungen:

(<https://www.military.com/join-armed-forces/join-the-military-basic-eligibility.html>)

- Sie müssen US-Bürger sein oder einen Wohnsitz in den USA haben
- Sie müssen mindestens 17 Jahre alt sein (17-jährige Bewerber benötigen die Zustimmung ihrer Eltern)
- Sie müssen (bis auf wenige Ausnahmen) einen High-School-Abschluss haben
- Sie müssen eine ärztliche Untersuchung bestehen
- Für jede Truppengattung gelten leicht unterschiedliche Einstellungsvoraussetzungen

ANFORDERUNGEN DER TRUPPENGATTUNGEN

Luftwaffe

- Alter zwischen 17 und 39 Jahre
- Unterhaltsverpflichtung für nicht mehr als zwei Personen
- Bestehen des „Armed Services Vocational Aptitude Battery Test“. (ASVAB) (AFQT-Mindestpunktzahl: 36)

Infanterie

- Alter zwischen 17 und 35 Jahre
- Unterhaltsverpflichtung für nicht mehr als zwei Personen
- Bestehen des „Armed Services Vocational Aptitude Battery Test“. (AFQT-Mindestpunktzahl: 31)

Küstenwache

- Alter zwischen 17 und 27 Jahre
- Unterhaltsverpflichtung für nicht mehr als zwei Personen
- Bestehen des „Armed Services Vocational Aptitude Battery Test“. (AFQT-Mindestpunktzahl: 40)
- Bereitschaft zum Dienst am und auf dem Wasser

Marineinfanteristen (Marines)

- Hohe körperliche, geistige und moralische Anforderungen
- Alter zwischen 17 und 28 Jahre
- Bestehen des „Armed Services Vocational Aptitude Battery Test“. (AFQT-Mindestpunktzahl: 32)

Marine (Navy)

- Alter zwischen 17 und 34 Jahre
- Bestehen des „Armed Services Vocational Aptitude Battery Test“ (ASVAB). (AFQT-Mindestpunktzahl: 35)



Die texanische Bildungsbehörde (Texas Education Agency, TEA) ist der Ansicht, dass sinnvolle Partnerschaften zwischen Schulen, Familien und Gemeinden die Grundlage für effektive Schulen bilden und entscheidend für das schulische Wohlergehen eines Kindes sind. Sie stützt sich ferner auf die Grundlage, dass Eltern, Familien, Lehrkräfte und Gemeindemitglieder als vollwertige Partner zusammenarbeiten, sich gegenseitig zur Rechenschaft ziehen und über das Wissen, die Fähigkeiten und das Selbstvertrauen verfügen, um die Leistungen aller Schüler zu verbessern.

Definition des staatlichen Familienengagements

Familien, Gemeindemitglieder und Pädagogen arbeiten in einer gleichberechtigten und respektvollen Partnerschaft zusammen, um eine wirksame, systemweite Unterstützung für das Lernen und die Entwicklung der Schüler von der frühen Kindheit bis zum College, zum Beruf oder zum Militär zu schaffen und anzubieten.

Staatliche Vision des Engagements von Eltern und Familien

Zur Förderung des Erfolgs der Schüler werden die lokalen Bildungsbehörden (Local Education Agencies, LEAs) mit Unterstützung der TEA und der Erziehungsservicezentren (Education Service Centers, ESCs) ihren Auftrag, ihre Ziele und ihre Werte aufeinander abstimmen und die verfügbaren Ressourcen nutzen, um Familien jeglicher Herkunft einzubinden, zu befähigen und zu unterstützen, damit sie lernen, sich im Bildungssystem zurechtzufinden. Eine positive Schulkultur erfordert proaktive und reaktionsschnelle Unterstützungsdienste für die Schüler und bezieht die Familien und die Gemeinschaft mit ein.

Vision der Staatlichen Bildungskommission

Die TEA hat diese Visionserklärung für das Engagement und die Befähigung der Familien im Rahmen des Langfristigen Plans für das öffentliche Bildungswesen des Staatlichen Erziehungsrats (State Board of Education) übernommen.

- Texas pflegt ein Bildungssystem und eine Kultur des Vertrauens, die alle Familien als aktive Partner begrüßt und wertschätzt, indem sie Beziehungen mit und unter ihnen aufbaut
- Alle Kulturen, die mit dem Bildungssystem interagieren, werden wertgeschätzt und in den Prozess des Schülererfolgs einbezogen
- Es werden alle verfügbaren Kommunikationsformen genutzt, um alle Beteiligten einzubeziehen, zu befähigen und den Kontakt mit ihnen zu pflegen
- Die TEA und die Schulbezirke werden mit Systemen und Ressourcen ausgestattet, um die Familien einzubinden, zu stärken und zu unterstützen, während sie sich durch den komplexen Bildungsprozess bewegen

Leitlinien

Wenn Familien sich für das Lernen ihrer Schüler engagieren, verbessert sich ihre Leistung. Die TEA ist bestrebt, die Bemühungen von Schulen, Eltern und Verantwortlichen der Gemeinde zu koordinieren und unterstützt die LEAs:

- Beim Aufbau der Kapazitäten von Eltern, Familien, Gemeinden und Erziehern
- Bei der Aufrechterhaltung einer regelmäßigen Kommunikation zwischen Elternhaus und Schule in beide Richtungen
- Beim Aufbau von Beziehungen zu den Eltern und Familien als Partner bei der Planung und Entscheidungsfindung
- Bei der Schaffung systemischer Prozesse für Bedarfsanalyse, Programmentwicklung und kontinuierliche Verbesserung
- Bei der Überwindung kultureller und sprachlicher Barrieren
- Bei der Sicherstellung eines Programms für Eltern- und Familien-Engagement (PFE), das sich an den Ergebnissen der Schüler orientiert

Strategische Prioritäten der TEA

Der Ansatz der TEA zur Planung und Umsetzung des „Every Student Succeeds Act“ (ESSA – Jeder Schüler hat Erfolg) wurde gestärkt, indem er gezielt mit der strategischen Planungsinitiative der Behörde verknüpft und die Arbeit an den vier strategischen Prioritäten der TEA ausgerichtet wurde.

Anwerbung, Unterstützung und Bindung von Lehrern und Schulleitern. Unterstützende und positive Beziehungen zwischen Lehrern und Familien, die von Respekt, Vertrauen, Rücksichtnahme, Verständnis, Gleichberechtigung und gemeinsamer Verantwortung geprägt sind, bilden eine starke Grundlage für kooperative Lehrer-Familien-Partnerschaften. Diese positiven Partnerschaften können bei der Einstellung und Bindung von qualifiziertem Personal helfen, was die akademischen Ergebnisse der Schüler verbessern kann.

- **Schaffung einer Grundlage für das Lesen und Rechnen.** Die Kinder zeigen bemerkenswerte Verbesserungen beim Lernen und werden schulisch reifer, wenn die Familien in zielgerichtete Lehrpläne und evidenzbasierte Programme mit Schwerpunkt auf Mathematik und Lesen einbezogen werden
- **Verbindung der High-School mit Beruf und Hochschule.** Die Programme zur Vorbereitung auf Studium, Beruf und Militär (College, Career, and Military Readiness, CCMR) und die Karrierewege sollen den Schülern helfen, ein solides Fundament an Wissen und kognitiven/intellektuellen Fähigkeiten aufzubauen, die sie für das Studium, die Arbeitswelt und das Militär benötigen. Die Schüler profitieren davon, wenn Familien und Erzieher zusammenarbeiten, um sie bei diesen wichtigen Programmen zu unterstützen und anzuleiten

Weiter auf Seite 4

- **Verbesserung der leistungsschwachen Schulen.** Der Ansatz des Effektiven Schul-Rahmenwerks (Effective School Framework) der TEA beinhaltet die strategische Einbeziehung der Familie als eine wesentliche Maßnahme zur Verbesserung der Schulen und Erweiterung der Wahlmöglichkeiten für die Schüler und Familien. Schulverbesserungsansätze, die hochwertige Praktiken zur Einbindung der Familien in Verbindung mit hochwertigem Unterricht umsetzen, haben nachhaltige Lernzuwächse bei den Schülern erzielt.

Rollen der Interessenvertreter

Die TEA ist bestrebt, die Leistungen der Schüler durch die Zusammenarbeit mit den wichtigsten Interessengruppen zu verbessern, um die PFE zu unterstützen. Hier die wesentlichen Rollen der involvierten Akteure:

- Die **TEA** arbeitet mit Schulen, Eltern und Gemeindevertretern zusammen und koordiniert deren Bemühungen, um die PFE in Texas zu stärken. Die TEA übernimmt die Führung und stellt angemessene Mittel, berufliche Weiterbildung, Schulungsinstrumente und Ressourcen für eine nachhaltige Unterstützung aller PFE-Programme des Bundesstaates bereit
- Der **Texanische Rat für Eltern- und Familienengagement** (Texas Council on Parent and Family Engagement) gibt den politischen Entscheidungsträgern auf staatlicher und lokaler Ebene Anregungen und Ratschläge sowie Orientierungshilfen für die inhaltliche Gestaltung von Schulungen und Weiterbildungsmaßnahmen und fungiert als Sprachrohr der Eltern, um bewährte Verfahren zu ermitteln und zu bestätigen
- Die **landesweiten Initiativen** arbeiten mit der TEA und dem Texas Council zusammen und stimmen sich mit diesen ab, um bewährte Verfahren zu ermitteln und zu veröffentlichen, landesweite Schulungs- und Weiterbildungsmaßnahmen zu konzipieren, landesweite Leitlinien und Ressourcen für WSZ, LEAs und Hochschulen zu entwickeln und das ganze Jahr über virtuelle Treffen und Schulungen zur Unterstützung von Programmen zur Einbeziehung von Eltern und Familien anzubieten
- Die **ESCs** führen im Rahmen der Initiative Schulungs- und Weiterbildungsmaßnahmen für die LEAs durch, bieten den LEAs fortlaufende Unterstützung und technische Hilfe bei der Umsetzung der Eltern- und Familienbeteiligung und versorgen die LEAs landesweit mit Leitlinien und Ressourcen zur Eltern- und Familienbeteiligung, die auch innovative Ideen zur Unterstützung ländlicher und kleiner Schulen einschließen
- Die **LEAs** schaffen ein positives Schulklima für die PFE, einschließlich einer sinnvollen Einbindung von Eltern und Familienmitgliedern, um die Anforderungen von ESSA Abschnitt 1116 zu erfüllen, was unter anderem Folgendes beinhaltet:
 - ◇ Aufbau der Fähigkeit der Eltern, Familien, Gemeinden und Pädagogen zur Zusammenarbeit durch die Förderung gegenseitiger Beziehungen mittels Dialog und gemeinsamer Verantwortung bei der Planung und Entscheidungsfindung sowie der Entwicklung von Strategien
 - ◇ Regelmäßige Kommunikation mit den Familien über die Leistungen ihrer Kinder: einschließlich ihrer Vorbereitung auf das College, die Karriere oder das Militär

Eintreten für Schüler und Familien durch Förderung und Unterstützung von Prozessen, die es Eltern und Familien ermöglichen, zur Unterstützung ihrer Schüler Fragen zu stellen, Probleme zu lösen und Informationen und Ressourcen zu erhalten, die ihren Bedürfnissen entsprechen



TEXANISCHE BUNDESPROGRAMME – STAATSPLAN FÜR ELTERN- UND FAMILIENENGAGEMENT (PFE)

Staatliche Vision des Engagements von Eltern und Familien

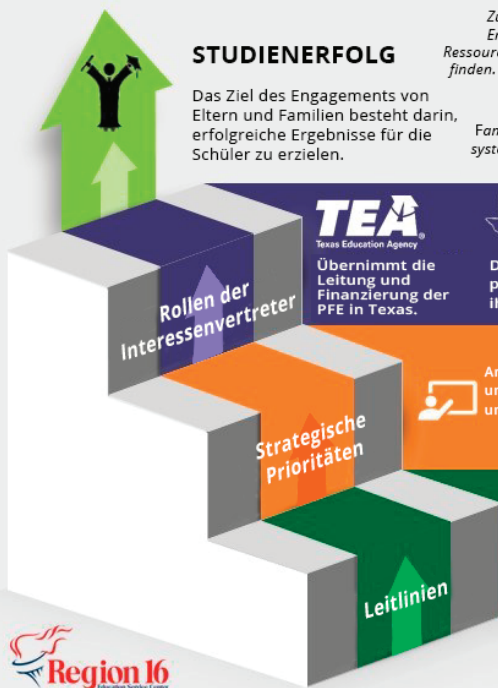
Zur Förderung des Erfolgs der Schüler werden die lokalen Bildungsbehörden (Local Education Agencies, LEA's) mit Unterstützung der TEA und der Erziehungsservicezentren (Education Service Centers, ESC's) ihren Auftrag, ihre Ziele und ihre Werte aufeinander abstimmen und die verfügbaren Ressourcen nutzen, um Familien jeglicher Herkunft einzubinden, zu befähigen und zu unterstützen, damit sie lernen, sich im Bildungssystem zurechtzufinden. Eine positive Schulkultur erfordert proaktive und reaktionsschnelle Unterstützungsdienste für Schüler sowie die Einbeziehung der Familien und der Gemeinschaft.

Definition der Staatlichen Einbeziehung von Eltern und Familien

Familien, Gemeindemitglieder und Pädagogen arbeiten in einer gleichberechtigten und respektvollen Partnerschaft zusammen, um eine wirksame, systemweite Unterstützung für das Lernen und die Entwicklung der Schüler von der frühen Kindheit bis zum College, zum Beruf oder zum Militär zu schaffen und anzubieten.

STUDIENERFOLG

Das Ziel des Engagements von Eltern und Familien besteht darin, erfolgreiche Ergebnisse für die Schüler zu erzielen.



TEA
Texas Education Agency
Übernimmt die Leitung und Finanzierung der PFE in Texas.

TCPFE
Texas Council on Parent and Family Engagement
Die Stimme der Eltern, die den politischen Entscheidungsträgern ihre Meinung sagen.

Landesweite Initiativen
Ermitteln bewährte PFE-Praktiken, konzipieren Schulungen und bieten Anleitung und Ressourcen.

Verträge über Dienstleistungen im Bildungswesen (ESCs)
Bietet PFE-Schulungen, Beratung und Ressourcen für LEAs.

Lokale Bildungsagentur (LEAs)
Fördern aktiv die PFE auf Bezirks- und Schulebene.

Anwerbung, Unterstützung und Bindung von Lehrern und Schulleitern

Einbeziehung der Eltern in den Aufbau der Les- und Mathematikgrundlagen ihrer Kinder.

Verbindung der High-School mit Beruf und Hochschule.

Verbesserung von Schulen mit schlechten Leistungen.

Beim Aufbau der Kapazitäten von Eltern, Familien, Gemeinden und Erziehern

Aufrechterhaltung der Kommunikation zwischen Schule und Elternhaus.

Aufbau von Beziehungen zu den Eltern und Familien.

Schaffung von Prozessen zur kontinuierlichen Verbesserung.

Bei der Überwindung kultureller und sprachlicher Barrieren.

Ein PFE-Programm, das sich an den Ergebnissen der Schüler orientiert.



2022 Gewinner von Vielversprechende Praktiken

Jedes Jahr nimmt die landesweite Initiative für Eltern- und Familienengagement Bewerbungen von Bezirken und/oder Schulen entgegen, die Praktiken einführen, die zu einem hohen Engagement und zur Stärkung der Rolle der Eltern und Familien führen. In diesem Jahr gingen viele erstaunliche Bewerbungen ein, darunter einige, die sich hoffentlich nächstes Jahr wieder bewerben, sobald sie Daten über ihre praktische Verwirklichung gesammelt haben. Dieses Jahr wurden folgende Schulen als Preisträger für vielversprechende Praktiken ausgewählt.

ROSA ELEMENTAR – Projekt LEARN



Welches Ziel verfolgt dieses Projekt?

Das Projekt LEARN soll gefährdeten Kindern helfen, erfolgreich zu werden, und ihre Eltern dazu erziehen und ermutigen, sich als Partner und starke und informierte Fürsprecher für die Bildung ihrer Kinder einzusetzen.

Wie wurde erkannt, dass diese Aktion einen Bedarf deckt?

Dieses Programm wird als notwendig eingestuft, da die Eltern diesen Dienst beantragt haben. Die Verantwortlichen des Bezirks haben sich in der Lamar CISD Title I-Umfrage und dem Bezirksverbesserungsplan aktiv für die Gleichstellung aller Beteiligten eingesetzt.

NACOGDOCHES ISD – Aktivitäten zum Erreichen der nächsten Stufe



Welches Ziel verfolgt dieses Projekt?

Ziel dieses Projekts ist es, die Beteiligung, das Engagement und die Eigenverantwortung der Eltern, Familien und Gemeinden zu stärken, indem ein effektiver Kundenservice und eine Kommunikation gefördert werden, die den Bedürfnissen der Schüler und Eltern gerecht wird.

Wie wurde erkannt, dass diese Aktion einen Bedarf deckt?

Der Bedarf wurde aus verschiedenen Quellen ermittelt, u. a. durch Umfragen auf Papier und online, Gemeindetreffen, Ausschusssitzungen, Gespräche mit Eltern zur Ermittlung ihrer Bedürfnisse, die Analyse der Effektivität unserer derzeitigen Verfahren sowie die Beteiligung und das Engagement der Eltern bei Veranstaltungen. Das Schulteam hat dafür gesorgt, dass die Eltern ein Mitspracherecht haben, um ihre Bedürfnisse einzubringen.

WALLER ISD – Programm Kluges Geld



Welches Ziel verfolgt dieses Projekt?

Das Ziel dieses Projekts ist es, den Schülern und Familien erfahrungsbasierte Lernerfahrungen zu bieten, mit denen die Schüler lernen, wie man ein Unternehmen aufbaut und ein Produkt vermarktet, während sie gleichzeitig das erforderliche Wissen über die Prozesse des Kaufens, Verkaufens, Ausgebens und Sparens erwerben.

Wie wurde erkannt, dass diese Aktion einen Bedarf deckt?

Die Verbesserung der Schülerleistungen in Mathematik ist ein ständiges Wachstumsziel, wie aus dem lokalen Bezirksplan hervorgeht. Die Verknüpfung von im Klassenzimmer erlernten mathematischen Konzepten mit realen Situationen, in denen den Schülern praktische Erfahrungen vermittelt werden, wird von der LEA als Strategie eingesetzt, um sich auf die Bedürfnisse des Bezirks zu konzentrieren, insbesondere im Hinblick auf die finanzielle Kompetenz.

PAMPA ISD – Zurück in der Schule



Welches Ziel verfolgt dieses Projekt?

Das Ziel dieses Projekts ist es, den Schülern und Familien Zugang zu Materialien und Ressourcen zu verschaffen, mit denen sie das Schuljahr erfolgreicher beginnen können. Ein weiteres Ziel war der Aufbau gesunder Beziehungen zu den Familien ab Beginn der Schulbildung.

Wie wurde erkannt, dass diese Aktion einen Bedarf deckt?

Durch Covid 19 mussten die Familien der Pampa ISD, wie viele andere Familien auch, Arbeitsplatzverluste und Lohnkürzungen hinnehmen. Die Zahl der Schüler, die Dienstleistungen wie Schulmaterial, Impfungen, Gesundheitsuntersuchungen und Kleidung benötigen, ist deutlich gestiegen. Die Kontaktaufnahme mit den Familien vor Beginn des Schuljahres war wichtig, um die Grundlage für den Aufbau gesunder Beziehungen zwischen Schule und Elternhaus während des gesamten Jahres zu schaffen. Darüber hinaus hilft der Aufbau von Partnerschaften mit Unternehmen, zivilen Organisationen und Kirchen, Brücken zu bauen und den Schülern und Familien mehr Möglichkeiten und Ressourcen zu bieten.

Alle vier Gewinner dieser Promising Practices werden ihre implementierten Praktiken auf unserer Best Practices Expo Live vom 28. Februar bis 1. März in McAllen vorstellen. Informationen und Anmeldung hier:

<https://esc16expolive.com>

Eltern-Ecke



Wenn die Schule Ihres Kindes unter den Titels I, Teil A fällt und Mittel des Titels I, Teil A ESSA erhält, haben Sie als Eltern bestimmte Rechte. Relevant sind in den Wintermonaten unter anderem folgende Themen:

- Gemäß Abschnitt 1111 (h)(1)(B) und (h)(2)(B) des ESSA müssen die Jahresberichte der Bundesstaaten sowie die Jahresberichte der lokalen Bildungsbehörden öffentlich verbreitet werden. Diese Berichte werden in der Regel im Dezember veröffentlicht und können auf der TEA-Website [hier](#) abgerufen werden
- Ihre Schulleiter haben die Möglichkeit, im Februar an der Nationalen ESEA-Konferenz teilzunehmen, um zu erfahren, wie sie den Bedürfnissen benachteiligter Schüler besser gerecht werden können
- Gemäß Abschnitt 1112 (e)(1)(B) des ESSA muss ein Schulbezirk, der eine nicht ordnungsgemäß oder nicht zertifizierte Lehrkraft für mehr als vier aufeinanderfolgende Wochen im selben Schuljahr in ein und derselben Klasse einsetzt, die Eltern oder Erziehungsberechtigten aller Schüler dieser Klasse schriftlich über diesen Einsatz informieren
- Gemäß Abschnitt 1116 des ESSA müssen alle Schulen und lokalen Bildungseinrichtungen:
 - Die Eltern zum Verstehen der anspruchsvollen staatlichen Standards, der staatlichen und lokalen Beurteilungen und bei der Überwachung der Fortschritte des Kindes (e)(1) unterstützen
 - Materialien und Schulungen zur Verfügung stellen, die den Eltern helfen, mit ihren Kindern zusammenzuarbeiten, um deren Leistungen zu verbessern (e)(2)
 - Die Lehrkräfte, das den Unterricht unterstützende Fachpersonal, die Schulleiter und anderen Schulbeauftragten sowie anderen Mitarbeiter mit Unterstützung der Eltern über den Wert und Nutzen der Beiträge der Eltern aufklären (e)(3)

Wenn Sie Fragen oder Bedenken zu den oben genannten Punkten haben, wenden Sie sich bitte an Ihre Schule oder Ihr örtliches Schulamt.

Die Zeitschrift Parent and Family Engagement Connection wird viermal im Jahr auf unserer Website für Eltern und Erzieher von Texas veröffentlicht. Dieser Newsletter ist auf Spanisch, Vietnamesisch, Deutsch, Tagalog und Koreanisch erhältlich und wird auch auf SMORE veröffentlicht.

<u>HERAUSGEBER</u>	<u>VERWALTUNG</u>	<u>TEXAS EDUCATION AGENCY</u>
<p><i>Shannon Lang, Koordinator</i> <i>Titel I, Teil A Staatsweite Initiative für</i> <i>Eltern- und Familiebeteiligung</i></p>	<p><i>Dr. Tanya Larkin, Geschäftsführer</i> <i>Region 16 Education Service Center</i> www.esc16.net</p>	<p><i>Cory Green, Partner-Kommissar</i> <i>Abteilung für Verträge,</i> <i>Fördermittel und Finanzverwaltung</i> www.tea.texas.gov</p>

Literaturverzeichnis

Amarillo ISD. (n.d.). Abgerufen von Amarillo ISD.
 Magnolia High School. (n.d.). Abgerufen von Magnolia ISD.
 U.S. Department of Education. (10. Dezember 2015). Every Student Succeeds Act (ESSA - Jeder Schüler schafft es-Gesetz). USA Gov. (n.d.).